

字形细狭黄色粉被斑。足棕红色，有时腿节基部色略深。翅基部棕红色，前半部棕色，后部透明。雌性额棕至棕黑色，中间横带黄色。

共检查 9 号标本：

北京(香山, 1930.IV.16, 1 个, 1935.IV.20, 3 个, 1952.IV.2, 2 个)、山东(济南, 1935.III.13, 2 个)、甘肃(1931.IV.5, 1 个)。

分布 北京、河北、江苏、浙江、山东、甘肃；日本。

47. 腰角蚜蝇属 *Sphiximorpha* Rondani, 1850

Sphiximorpha Rondani, 1850: 212. Type species: *Ceria subsessilis* Illiger, 1807.

Ceroides Rondani, 1850: 211. Type species: *Ceria subsessilis* Illiger, 1807.

Shambalia Violovitsh, 1981: 85. Type species: *Shambalia rachmaninovi* Violovitsh, 1981.

属征 头宽于胸。复眼裸。额突不及第 1 触角节长的 1/2。触角前伸，延长，端芒。翅 r_{4+5} 脉明显凹入 R_5 室，顶端有或无悬脉。腹部基部收缩成柄状。

分布 本属为世界性属，世界各动物地理区均有分布。

我国有描述的种类共 4 种。

种 检 索 表

1. 颜黄色，由 1 对“Y”字形红褐斑和黄斑组成复杂的图案，颜侧下方各具 2 黑褐色条斑 丽颜腰角蚜蝇 *Sph. bellifacialis*
..... 2
2. 中胸侧板具 1 黄斑 短腰角蚜蝇 *Sph. brevilumbata*
中胸侧板具 2 黄斑 3
3. 各足腿节基部无黄环斑；小盾片后缘黄色极狭 蜂腰角蚜蝇 *Sph. polista*
各足腿节基部具黄环斑；小盾片后缘黄色很宽 华腰角蚜蝇 *Sph. sinensis*

(248) 丽颜腰角蚜蝇 *Sphiximorpha bellifacialis* Yang et Cheng, 1996 (图 180, 图版 IV: 13)

Sphiximorpha bellifacialis Yang et Cheng, 1996: 169.

体长 11-13mm。

雄性 头顶黄色、红黄色；额沿复眼边缘具 1 大黄斑围绕触角基部；颜大部黄色，并具有由黄斑和红褐或黑褐色条纹组成复杂图案；触角基部周围红褐色，触角基部之下和两复眼之间具 1 红褐或黑褐色横带，其下方具 1 对近“Y”形红褐色条斑，由此将黄色

上部围成 1 对心形黄斑，下部 1 梭形黄纵条，颜侧下方具 2 对黑褐色直条纹。触角基部 2 节红褐色，第 3 节红黄色。中胸背板黑色，肩胛、盾沟两端具黄斑，背板前部具 1 对狭的红褐色粉被纵条达背板 2/3 长，其下具 1 对短宽的黄色条斑达小盾沟；小盾片正中具宽黄横带，其周围黑色，后缘红褐色；侧板红褐色，2 个黄斑分别位于中侧片和腹侧片，腹侧片下部黑色。腹部背板第 1 节红褐色，后缘为极狭的黑褐色边；第 2 节红褐色，基部前侧角具三角形黄斑，两斑间有时黑褐色，近后缘具“八”字形黑褐色斑，后缘黄色宽；第 3 节红褐色，前缘黑色，近后缘为不明显的黑褐色斑，中部两侧各具 1 倒“八”字形黄粉斑，有时外侧斑不明显，后缘具黄边；第 4 节大部黑褐色，中部两侧各具 1 倒“八”字形黄粉斑，此斑较前节的大而明显，背板后缘具黄边；第 5 节和生殖节红褐色。足红褐色。翅前半部淡黄褐色。雌性额正中具 1 对黄色横斑，额两侧沿复眼边缘具 1 对黄斑。

本种与 *Sphiximorpha rachmaninovi* (Violovitsh, 1981) 颜部花纹很相似，但因未见原描述和核对原模式标本，无法确定是否是同物异名。

共检查 2 号标本：

江苏(上海, 1925.V.14, 1 个)、河南(西峡田关, 150m, 1989.V.19, 1 个)。

分布 河北、江苏、河南。

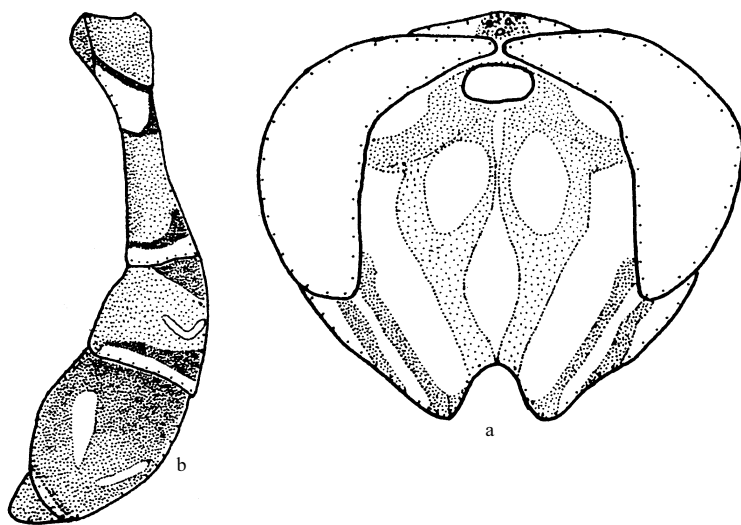


图 180 丽颜腰角蚜蝇 *Sphiximorpha bellifacialis* Yang et Cheng ♂
a. 头部 (前面观) (head in frontal view) b. 腹部 (侧面观) (abdomen in lateral view)

(249) 短腰角蚜蝇 *Sphiximorpha brevilumbata* Yang et Cheng, 1996 (图 181)

Sphiximorpha brevilumbata Yang et Cheng, 1996: 169-171.

体长 13mm。